

CLAU DEL

CAMILLE CLAUDEL

DE L'ASCENSION

À LA CHUTE





RÉSUMÉ

Camille Claudel était une sculptrice mondialement connue pour ses œuvres et dont la vie a inspiré des milliers de personnes. Pourtant, son destin tragique a laissé tant de questions sans réponses. Qui l'a enfermée dans un hôpital psychiatrique? Pourquoi n'a-t-elle pas été libérée plus tôt? Était-elle folle ou est-ce qu'une terrible erreur de jugement a été commise? Malgré tout, la dignité de Camille Claudel lui a permis de surmonter tous les obstacles et d'inscrire son nom dans l'Histoire comme l'un des plus grands sculpteurs de France! Cette première production mondiale de *Claudel* par Wendy Beckett ne révèle pas seulement de nouveaux faits sur son histoire, elle donne aussi vie aux sculptures les plus connues de Camille Claudel sur scène.

WENDY BECKETT AUTEURE ET METTEUR EN SCÈNE

Le savoir théorique de Wendy Beckett est aussi grand que son talent de créatrice: ayant étudié la littérature, la psychologie, et la science, Wendy Beckett enrichit ses pièces de théâtre de toutes ces connaissances. Elle a écrit plus de vingt-cinq pièces et en a mises en scène plus de quarante. Elle est aussi l'auteur de biographies, de livres, d'études académiques et de pièces radiophoniques écrites pour l'Australian Broadcasting Corporation. Une sélection de ses livres et pièces se trouve parmi les collections de la Bibliothèque Nationale d'Australie. A l'âge de vingt-deux ans, elle établit sa propre compagnie de théâtre « Colours Inc » à Adélaïde où elle gère une équipe de cinquante personnes. Depuis 10 ans, elle crée, met en scène et produit ses propres pièces et la qualité de son travail a incité plusieurs artistes australiens éminents à collaborer avec elle. Un des axes majeurs de ses recherches est d'explorer des possibilités artistiques, des thématiques psychologiques et des questions politiques au travers de la création de pièces biographiques.

NOTE D'INTENTION

Camille Claudel est un sujet de conversation aussi populaire aujourd'hui qu'à son époque; tout le monde a un avis sur elle. Elle est une icône. Elle reste un symbole pour les artistes féminines partout dans le monde – une parabole pour rappeler aux femmes que celles qui vont à l'encontre des valeurs de la société peuvent être punies, détestées, calomniées et peut-être même enfermées! L'histoire de Claudel m'a d'abord intéressée en tant que psychologue, puis en tant qu'auteure. Il a toujours été évident pour moi que la condition mentale de Claudel a été mal diagnostiquée, et son internement bien trop commode. Trente ans? J'étais intriguée d'apprendre l'ampleur des punitions qui lui avaient été infligées par sa famille, son amant et son milieu social. L'auteure en moi était attirée par la Claudel torturée, la rebelle, l'indocile, l'haïtine, l'artiste passionnée. Je voulais raconter son histoire depuis le début; d'abord grâce au théâtre, et puis il m'est venu à l'esprit que si j'y ajoutais le travail d'une chorégraphe je pourrais presque restituer le « sentiment » de ce qu'a enduré Claudel. Je pourrais livrer « sa propre expérience ». Que Claudel ait souffert de dépressions nerveuses ou pas, ce qui est l'explication la plus probable quant aux raisons de son incarcération initiale, ou qu'elle ait souffert d'un problème mental intermittent – il est certain qu'elle était capable d'exister au sein de la communauté. Ses lettres et les notes de ses médecins témoignent le fait qu'elle avait des longues périodes de bonne santé mentale. Considérez ce qui suit: Camille Claudel a perdu son « unique » relation amoureuse, celle qu'elle avait depuis très jeune avec son professeur Rodin. Ensuite, elle a perdu soudainement son père, celui qui était son seul soutien au sein de sa famille. Elle s'est retrouvée sans foyer, frappée par la pauvreté, abandonnée. Compte tenu de ces circonstances, une dépression nerveuse n'est pas exceptionnelle mais elle est presque toujours réversible. Ce qui est exceptionnel c'est qu'au cours de sa courte vie artistique, Claudel nous ait laissé un immense héritage de sculptures, et qu'elle reste aujourd'hui, sur une échelle internationale, une des plus grandes sculptrices qui ait jamais vécu.



MERYL TANKARD

CHORÉGRAPHE

L'artiste australienne Meryl Tankard s'est forgé une brillante carrière internationale en tant que metteur en scène et chorégraphe. Elle a créé des ballets, de l'opéra, du théâtre musical et chorégraphié pour les plus grandes scènes d'Australie, de France, d'Allemagne, du Royaume-Uni et des États-Unis. Le début de carrière de Meryl s'est déroulé en Europe en tant qu'artiste principal du renommé Pina Bausch Wuppertal Dance Theatre.

À son retour en Australie dans les années 1980, elle a créé des œuvres inoubliables qui ont transcendé les frontières de la danse, du théâtre et de l'art visuel.

En tant que directrice artistique de l'Australian Dance Theatre pendant six ans, son style créatif unique a permis à ce théâtre d'être reconnu internationalement.

Plus récemment, Meryl s'est concentrée sur l'utilisation du cinéma et de l'audiovisuel comme moyen d'expression de sa vision artistique et de son dynamisme.

NOTE D'INTENTION

Ce qui m'a vraiment attirée dans ce projet c'était l'histoire tragique de Camille Claudel : les injustices qu'elle a supportées tout au long de sa vie. Plus je faisais des recherches sur son travail, plus je devenais passionnée par le projet. J'ai déjà créé trois œuvres en hommage à des artistes qui ont été étiquetés comme « fous ». Ce qui m'intéresse est l'équilibre délicat qui existe entre le génie et la folie : la fragilité de l'esprit créatif. Certains artistes arrivent à utiliser leur créativité pour défier leur « folie », mais dans le cas de Camille, aussi forte, douée et déterminée qu'elle fut, les pressions sociales contre elle étaient trop fortes. Sa propre vie et son destin lui étaient hors de contrôle. Comme elle n'adhérait pas aux règles bourgeoises de sa famille, elle a été simplement enfermée. Tel était le sort de beaucoup de femmes passionnées à cette époque. Dans le monde dans lequel elle vivait, les femmes n'avaient pas les mêmes privilèges que les hommes. Camille Claudel n'a jamais reçu les honneurs qu'elle méritait en tant que sculptrice, et l'homme qu'elle aimait ne s'est jamais réellement engagé vis à vis d'elle.

Je veux utiliser le travail extraordinaire de Camille comme base de la chorégraphie. Il sera possible de voir toute sa vie se dérouler à travers ses sculptures. Elle a mis son âme entière dans chacune de ses œuvres et je veux examiner avec attention ses formes et les utiliser pour exprimer les sentiments les plus profonds de Camille.

Ce travail sera inspiré par les textures et les nuances du plâtre, du marbre et de l'argile, de la terre, de la peinture et de la toile.

La lumière et les ombres joueront un rôle important dans la chorégraphie, les mouvements seront minimalistes et pointus avec une immense attention aux détails, de la même manière qu'un peintre ou un sculpteur se focaliserait sur le moindre détail intrinsèque d'un muscle, d'un tendon, d'un os et de la chair. Je travaillerai aussi avec l'artiste visuel Régis Lansac, mon partenaire et mon collaborateur de longue date. Nous créerons des espaces abstraits en utilisant des textures, des ombres, des formes... représentant un monde intérieur et, je l'espère, enrichissant le monde extérieur, ses mots et sa réalité quotidienne.

LES COMÉDIENS

CÉLIA CATALIFO CAMILLE CLAUDEL

Après un bac L Option Théâtre, Célia intègre les Ateliers de Chaillot puis l'école des Enfants Terribles. Elle débute au cinéma à 18 ans sous la direction de Bertrand Bonello dans *Tiresia* (Sélection Officielle au Festival de Cannes 2003). En 2004 elle est reçue à l'ERAC (École Régionale d'Acteurs de Cannes). Depuis sa sortie en 2007, elle a joué dans *L'Orestie* de David Géry au Théâtre de la Commune, *Vive la France* de Mohamed Rouabhi au TGP, *Et Pourtant ce Silence ne pouvait être vide* mis en scène par Michel Cerda au Théâtre National de Strasbourg, *Les Trois Sœurs* mis en scène par Jean-Philippe Vidal à la Comédie de Reims, *Sale Août* de Serge Valletti mis en scène par Patrick Pineau à la MC93, *Par Hasard et pas Rasé* de Camille Grandville et Philippe Duquesne au Monfort, *Le Poignard* mis en scène par Alexis Lameda-Waksman au Théâtre de Belleville, *L'Horizon des Événements* d'Olivier Veillon au T2G. En 2019 elle retrouve Wendy Beckett pour *Anais Nin, une de ses vies* à l'Athénée Théâtre Louis-Jouvet. En parallèle, elle tourne pour le cinéma et la télévision, et prête sa voix en doublage, pub et voice-over.



MARIE BRUGIÈRE JESSIE

Marie Brugière a grandi à Paris où elle a fait le Conservatoire du Xème arrondissement et une classe préparatoire littéraire au Lycée Fénelon. Elle y rencontre « Les Compagnons Butineurs » avec qui elle conçoit et joue des spectacles sur la guerre d'Algérie. Elle intègre en 2013 l'ENSATT (Ecole Nationale Supérieure des Arts et Techniques du Théâtre) à Lyon où elle travaille avec Laurent Gutmann, Christian Schiaretti, Philippe Delaigue et Guillaume Lévêque. Depuis 2016 elle a travaillé avec Michel Didym et tourné avec Christophe Lamotte, Eric Valette, Fred Garson et Gabriel Alvarez au Théâtre du Galpon à Genève. Elle co-dirige la compagnie Waninga composée des jeunes du Réseau Education Sans Frontières. Avec Majan Pochard et la Compagnie Junon FR29KAB elle met en scène *La Fête du Cochon* de Peter Turrini, pièce finaliste du concours de mise en scène du Théâtre 13.



CLOVIS FOUIN PAUL CLAUDEL

Clovis a été formé à la Classe Libre de l'École Florent sous la direction de Jean-Pierre Garnier (promotion 2010). Il a joué notamment sous la direction de Léo Cohen-Paperman, Lazare Herson-Macarel, Olivier Py, Philippe Baronnet, Georges Lavaudant... Il a adapté et co-mis en scène *les Cahiers de Nijinski* (Théâtre National de l'Odéon), *Pélléas et Mélisande* de Maurice Maeterlinck (Festival NTP), *Une Histoire de paradis* d'après Singer (CDN d'Angers), *Modelage* d'après David Mamet, créé spécialement pour le Quai, CDN d'Angers, et *La Fleur au fusil*, écriture collective (Festival NTP). À la télévision, il a joué sous la direction de



Gérard Mordillat, Philippe Venault, Hervé Brami, Marc Angelo, Edwin Bailly ; au cinéma sous la direction de René Féret, Jean-Pierre Mocky, Roschdy Zem, Michel Hazanavicius... En 2014, il a participé aux Talents Cannes Adami.

MARIE-FRANCE ALVAREZ SUZANNE

Marie-France a été formée à la London Academy of Music and Dramatic Art (LAMDA). Depuis elle travaille aussi bien en France qu'en Angleterre. Comédienne trilingue elle a joué notamment dans *Ashes to Ashes/ Whole Blue Sky* mis en scène par Libby Penn, *Democracies* mis en scène par Florence Bermond, *La Troade* mis en scène par Valérie Dreville. Dernièrement elle est apparue dans *Paddington 2*, *The Paris project*, sélectionné par VICE ou la saison 3 de *Baron Noir*. On a pu la voir également dans *les Sorcières de Salem* au Théâtre de la Ville.



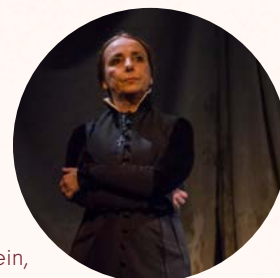
SWAN DEMARSAN AUGUSTE RODIN

Depuis toujours il est bercé par les bandes originales de son musicien de père et fasciné par le jeu de sa comédienne de mère. Enfant de la balle, Swan choisit de faire de cet héritage son métier et après une solide formation d'acteur, il fait des plateaux de théâtre, de cinéma et de télévision ses terrains de jeu favoris. Ainsi, de l'innocence du Petit Prince à la puissance de Rodin, il se glisse avec délectation dans la peau de tous ses personnages. Il est Jerry, l'amant et l'ami ambigu dans *Trahisons le chef-d'oeuvre* d'Harold Pinter. Acteur polyvalent, il endosse aussi bien le rôle d'un serial killer traqué par Daniel Auteuil dans *MR73* d'Olivier Marchal que celui d'un journaliste séducteur éconduit par Sandrine Bonnaire dans *Signature* d'Hervé Hadmar.



CHRISTINE GAGNEPAIN LA MÈRE

Christine Gagnepain commence le théâtre très jeune avec C. Brieux, « monte » à Paris, obtient la classe libre Florent, se forme auprès d'Andréas Voutsinas, part aux États-Unis pour une pièce de Robert Hossein, revient en France avec des spectacles de marionnettes, joue 150 fois *Les Femmes savantes* sous la direction de Gloria Paris, crée la Compagnie Théâtrale de la Cité avec Nicolas Hocquenghem, y alterne répertoire classique et contemporain. Elle rejoint différentes compagnies pour des aventures théâtrales en Chine, en Syrie, en Tunisie, à Cuba... Elle fait de l'assistantat à la mise en scène, joue en lycée, collège et entreprise ; apparaît à la télévision et au cinéma, prête sa voix pour des documentaires, s'intéresse à l'écriture contemporaine avec *A Mots Découverts*. Récemment on l'a vue dans *Claudel* de et par Wendy Beckett à l'Athénée Théâtre Louis-Jouvet (qui se jouera dans le cadre du Festival d'Avignon 2019). Prochainement elle jouera Dorine dans *Tartuffe* (Ivry/Bligny/Montreuil) mis en scène par Nicolas Hocquenghem.



LES DANSEURS

SÉBASTIEN DUMONT

Après des études en sport, il s'oriente vers la danse contemporaine en 2004 et se perfectionne comme interprète auprès de chorégraphes tels que Edilson Roque (2008), Santiago Sempere (2009), Radouhane El Meddeb (2011). Parallèlement il se forme à la vidéo (montage/cadre/réalisation) et collabore sur des projets où danse et vidéo interagissent, notamment avec la « Compagnie Mobilis Immobilis » (vidéo interactive), et depuis 10 ans avec le Théâtre de l'Estrade. Il développe son propre travail en tant que vidéaste et chorégraphe au sein de la « Cie Pixels en scène » depuis 2009, et depuis 2016 dans le collectif « La Fonderie » - Pôle de création artistique de Fontenay-sous-bois.



AUDREY EVALAUM

Qu'il s'agisse des voies du corps dansé, parlant ou des textes mêmes, entre traditions et modernités, elle s'intéresse à l'écriture de la présence. Elle se forme très tôt à la danse classique puis contemporaine, travaille avec A. Garrigues, M. Coquil puis avec L. Nett, qui la pousse à créer sa compagnie jusqu'en 2003 : *Les Meïdosemmes*, empruntant les principes d'hybridation d'Henri Michaux. Elle participe aux chorégraphies de P. Deloche, est la tenancière de J. S. Bieth pour la Biennale d'Art Contemporain de Lyon, danse pour *Image ensevelie* de L. Rosenberg, Micadanses et intervient comme chorégraphe pour *Jaz* de K. Kwahulé, mis en scène par D. Farjon au Théâtre de Vanves. Parallèlement, elle se formera aux arts de l'acteur, d'abord à Villeurbanne puis rencontre E. Macocco, E. Morsilli, E. Chailloux, M. Louarn, L. Kheifetz, A. Mnouchkine, V. Rybacov, S. Lastreto... Entre les rôles classiques et contemporains qu'elle interprète (*Les fourberies de Scapin*, *Les Liaisons dangereuses*, *Mademoiselle Else*, *Quartett*...), elle poursuit sa formation universitaire par un master 2 en Théories et pratiques du langage et des arts à l'EHESS de Paris et en 2011 assiste les élèves de première année du CNSAD de Paris. En 2012, elle découvre le travail de M. Matsuura et devient l'une de ses ferventes disciples pour la pratique des arts du Nô, du sabre et de l'Aïki. Elle obtient son premier Dan en 2016 et devient son assistante pour ses conférences à la Maison de la Culture du Japon de Paris, et diverses masterclass à l'étranger. Ils réalisent *Dix Ans*, *Yoha, résonance* au Carreau du Temple à Paris, et sera l'une des muses pour un *Hommage à l'après-midi d'un faune* au Théâtre des Champs-Élysées. Depuis 2017, elle retourne sur une scène résolument plus théâtrale et continue ses réflexions comme comédienne, performeuse, chorégraphe à travers différents partenariats avec Les Compagnies En Plein Choeur, La Louve Aimantée, ou la Cie Double Six.



MATHILDE RANCE

Musicienne et danseuse, Mathilde Rance se forme au CNR de Boulogne Bilancourt avant de rejoindre le cursus FAC du CNDC d'Angers/Emmanuelle Huynh. Elle y rencontre le travail de Loïc Touzé, Fanny De Chaillé, Sylvain Prunenec, Faustin Lynyekula et Kô Murobushi. A sa sortie elle rejoint en tant qu'interprète, une collaboration entre Nathalie Pernette et la cie Oposito, spécialiste dans le spectacle de rue, et rejoint l'équipe du *Sacre#2* de Dominique Brun. Elle danse par la suite pour Jody Etienne, Anatoli Vlassov, Cyril Heriard Dubreuil, Wendy Beckett et Meryl Tankard, parallèlement elle se forme en clown auprès d'Eric Blouet et renforce sa pratique de la harpe celtique. Elle développe également son propre travail chorégraphique autour de projets hybrides en lien fort avec différents territoires, dont l'Andalousie, l'Algérie, la Tunisie, le Burkina Faso et Mayotte. Depuis 2017 elle participe activement à différents projets pédagogiques dont *DÉMOS* en Beauvaisis, *Melting'Pots* à l'Apostrophe - Scène National Cergy-Pontoise & Val d'Oise, *In Situ* avec le Département de Seine-Saint-Denis et le CND Pantin, *Bouture d'un sacre* avec le CCN d'Orléans et Les deux Scènes - Besançon, *Dix mois d'Ecole et d'Opéra* avec l'Académie de l'Opéra de Paris, *Création en cours - Ateliers Médecis* hors les murs à Mayotte. En 2019 elle intègre la formation de recherche et de composition chorégraphique *Prototype VI* de la fondation Royaumont.



ÉQUIPE CRÉATIVE

PARK KRAUSEN ET CHRISTOF VEILLON TRADUCTEURS

Park Krausen d'origine américaine et Christof Veillon né en France ont partagé, avec une grande complicité, la direction artistique du Théâtre du Rêve (compagnie de théâtre francophone basée à Atlanta aux États-Unis). Ensemble, ils ont traduit et adapté *Le Ballon Rouge* d' A. Lamorisse, *Le petit Prince* de Saint-Exupéry ou encore *Coco* de B. Marie Koltès en collaboration avec Jennifer Orth-Veillon. Ils ont également co-traduit *Anais Nin* de W. Beckett. Park Krausen a co-traduit *Becoming a Man* de Scott Turner Schofield pour le Théâtre de Lorient. Christof Veillon, toujours en collaboration avec Jennifer Orth-Veillon, est co-traducteur de *Ce qui touche à la mémoire* de Marianne Hirsch, publié dans la revue *Esprit*. Park Krausen et Christof Veillon poursuivent, par ailleurs, leurs carrières respectives d'acteurs et de metteurs en scène. Ils travaillent tous deux dans leurs pays d'origine et participent régulièrement à des productions internationales.

HALCYON PRATT SCÉNOGRAPHE

Halcyon Pratt est une créatrice multidisciplinaire avec des expériences dans les Beaux-Arts. Elle a travaillé dans les milieux du film, de la télévision, de la communication et du théâtre en tant que graphiste, chargée de production, créatrice de costumes et scénographe, en Australie et à l'international. Ses derniers projets ont permis à Halcyon d'explorer le monde de l'architecture d'intérieur. *Claudiel* est sa première production à Avignon.

SYLVIE SKINAZI CRÉATRICE COSTUMES

Après une formation de designer plasticien surface, diplôme National Supérieur de l'École Nationale Supérieure des Arts Appliqués et des Métiers d'Art, Sylvie a travaillé en tant que première assistante du studio haute-couture Jean Patou puis Christian Lacroix, avant d'exercer en freelance dans le domaine du spectacle vivant pour le design de scénographies, costumes ou décors. Ses collaborations artistiques très diversifiées ont permis d'orienter et de concentrer ses recherches tant en dessin, peinture que sculpture sur la thématique ouverte du « mouvement textile », et ont permis également un passage vers la transmission, soit au sein d'écoles d'art, soit en tant qu'intervenante à la faculté Paris 3 Sorbonne Nouvelle.

BOB SCOTT COMPOSITEUR

Bob Scott est un producteur de musique et un créateur sonore primé, avec une vaste expérience dans tous les domaines de la musique, de l'édition au mixage en passant par l'enregistrement de concerts à grand échelle. Il travaille à la télévision, pour le cinéma, la production de musique contemporaine, le théâtre, l'opéra et la diffusion en direct. Bob a tout enregistré, produit, monté et conçu : des enregistrements intimes en studio de Bach Partitas à la diffusion en direct de la Symphonie de Gallipoli en Turquie. Parmi les grands talents avec lesquels Bob a travaillé, citons Nigel Westlake, Lior, l'Australian Chamber Orchestra, Sarah Blasko, le Sydney Symphony Orchestra, Nigel Kennedy et l'Ensemble Offspring. Bob a beaucoup travaillé avec l'Australian Broadcasting Corporation et a été superviseur sonore dans la salle de concert de l'Opéra de Sydney. Bob a reçu le prix de l'Australian Screen Sound Guild et a été nommé aux AACTA (AFI) et Helpmann Award 2012.

RÉGIS LANSAC CRÉATEUR PROJECTIONS

Régis Lansac est né en France et a émigré en Australie en 1972. Il y travaille en tant que photographe indépendant, scénographe et créateur visuel utilisant la vidéo et la projection de photographies sur scène. Il collabore avec Meryl Tankard depuis 1988, créant les scénographies de ses productions qui ont tourné en Australie, en Europe, aux États-Unis et en Asie. Il expose son travail régulièrement et ses photos sont présentées au sein de la Bibliothèque National d'Australie, de la Galerie Nationale d'Australie, de la Galerie d'Art de l'Australie du Sud et dans des collections privées.

FRANÇOIS LENEVEU CRÉATEUR LUMIÈRES

Après une formation d'Ingénieur du Son, il a découvert et apprivoisé la lumière en tant que régisseur lumière au Plateau 31 à Gentilly puis à l'Auditorium du Louvre où il a notamment travaillé avec Patrice Chéreau et Bob Wilson. On lui doit, entre autres, les créations lumières de *12 millimètres*, seul en scène de Julien Boisselier au Théâtre de l'œuvre, ou encore *E.Génération* de Jean-Christophe Dollé au Théâtre de Belleville. Passionné par les deux disciplines, il a également réalisé la création lumières et son de plusieurs spectacles, dont *Le Bouc* de Fassbinder au Théâtre El Duende d'Ivry, et travaille actuellement sur la création sonore de *F3* avec le « Collectif Denysiak » au CENTQUATRE-Paris en association avec le Théâtre National de Bordeaux.

REVUE DE PRESSE

“ Le récit de sa vie se développe comme un roman photos [...] L’expressivité des danseurs hallucinante, hypnotique donne l’illusion de sculptures vivantes jaillies de la lave de la croûte terrestre. ”

–**LE MONDE.FR**

“ Si *Claudel* [...] est une pièce de théâtre bien vivace, si celle-ci pose aussi la question du statut de l’artiste entre ses ambitions et les contraintes de la réalité matérielle, la présence des trois danseurs chorégraphiés par Meryl Tankard envoûte ce spectacle d’une façon surprenante. ”

–**DANSER**

“ Tous les comédiens sont au diapason pour un jeu émérite. ”

–**FROGGY’S DELIGHT**

“ Un grand moment de théâtre à découvrir. L’intensité des comédiens se conjugue parfaitement avec l’acuité de la mise en scène. ”

–**PUBLIK’ ART**

“ Un spectacle ambitieux ”

–**SORTIES A PARIS**

“ Nous avons l’impression de vivre l’œuvre de Camille. ”

–**LE DAILY NEUVIÈME**

“ Un récit captivant d’une théâtralité resplendissante, profondément touchant par les émotions qu’il soulève. ”

–**SPECTATIF**

♥♥♥♥ “ Le défi est hautement relevé par les comédiens comme par les danseurs, tous excellents, justes et admirables. ”

–**COUP DE THÉÂTRE**

“ Superbe d’un point de vue dramaturgique. Superbe d’un point de vue formel. ”

–**DE LA COUR AU JARDIN**

“ Une oeuvre ciselée, passionnante et bouleversante. Une mise en scène millimétrée, sur le fil du rasoir pour être au plus proche de Camille Claudel. ”

–**LA RUE DU BAC**

“ Un spectacle finement sculpté [...] une lettre d’amour à l’artiste et à son œuvre. ”

–**CULTUROTOPIA**

“ Ce spectacle est tout simplement un régal qui n’est pas près d’être détrôné. ”

–**HOLYBUZZ**

“ Une grande virtuosité. ”

–**JOURNALDEBORDDUNEACCRO**

“ L’union du théâtre et de la danse intensifie la profondeur et l’émotion. C’est bouleversant. ”

–**CRITIQUE THEATRE CLAU.COM**

CAMILLE CLAUDEL
DE L'ASCENSION
À LA CHUTE

CLAUDEL

ÉCRIT ET MIS EN SCÈNE PAR WENDY BECKETT
ASSISTÉE D' AUDREY JEAN
CHORÉGRAPHIES DE MERYL TANKARD
ASSISTÉE DE MARIKO AOYAMA

AVEC CÉLIA CATALIFO MARIE-FRANCE ALVAREZ
MARIE BRUGIÈRE SWAN DEMARSAN SÉBASTIEN DUMONT AUDREY EVALAUM
CLOVIS FOUIN CHRISTINE GAGNEPAIN ET MATHILDE RANCE

TRADUCTION DE PARK KRAUSEN ET CHRISTOF VEILLON
MUSIQUES DE BOB SCOTT
SCÉNOGRAPHIE ET CONCEPTION D'AFFICHE DE HALCYON PRATT
CRÉATION PROJECTIONS DE REGIS LANSAC
CRÉATION COSTUMES DE SYLVIE SKINAZI
CRÉATION LUMIÈRES DE FRANÇOIS LENEVEU

CRÉDIT PHOTO DE L'AFFICHE : © JULIÁN VILLALBA
CRÉDIT PHOTO DU SPECTACLE : © CHRISTINE COQUILLEAU

DU 5 AU 28 JUILLET 2019 À 15H30

RELÂCHES LES 11, 17, 24

À LA CONDITION DES SOIES À AVIGNON

CONTACTS

PRODUCTION	DIFFUSION
CLAIRE MERVIEL PRODUCTION	COURANTS D'ART PRODUCTIONS
Claire Merviel	Sabine Desternes
06 33 04 02 15	06 11 91 38 57
clairemervielproduction@gmail.com	sabine.desternes@courantsdartprod.fr



CLAUDELSPECTACLE.COM